

Na podlagi 21. člena Pravil o organiziranosti in delovanju Zdravstvene fakultete Univerze v Ljubljani (z dne 13. 9. 2021 – UPB3 je Senat Zdravstvene fakultete na 23. redni seji dne 12.2.2024 sprejel

PRAVILNIK O IZPOSOJI RADIOGRAFSKE OPREME

1. člen

Pravilnik opredeljuje pogoje in postopek izposoje sledeče opreme (v nadaljevanju oprema):

- fantom odrasle osebe z oznako PBU 60,
- fantom 5-letnika z oznako PBU 70,
- fantom novorojenca z oznako PBU 80,
- fantom glave za dentalno slikanje z oznako PH-76,
- plošče za povečanje indeksa telesne mase za fantom PBU 60 (BMI 32 in BMI 40),
- fantom glave z oznako RS-108T,
- fantom dlani z oznako RS-144T,
- fantom medenice in ledvene hrbtenice z oznako RS-113T,
- fantom stopala z oznako RS-116T,
- prenosni ultrazvočni aparat znamke FUJI »iWiz wireless«,
- fantom za kontrolo kakovosti ultrazvočnih sistemov.

Navedena oprema, ki je prikazana v Prilogi 1 tega pravilnika, so učni pripomočki, namenjeni radiografskemu slikanju. Nahajajo se v Radiološkem laboratoriju Zdravstvene fakultete (v nadaljevanju ZF). Skrbnik opreme je vodja Radiološkega laboratorija.

2. člen

Opremo si lahko izposodijo študenti ZF, vpisani na študijski program Radiološka tehnologija 1. stopnje in 2. stopnje, ter študenti 3. stopnje študija, v kolikor je mentor zaposlen na ZF, v primeru, da jo potrebujejo pri izdelavi seminarske, projektne, diplomske, magistrske ali doktorske naloge.

Opremo si lahko izposodijo tudi drugi radiološki inženirji, ne glede na to ali so zaposleni na ZF, kadar jo potrebujejo za namen raziskovalnega dela.

3. člen

V primeru, da si želi posameznik izposoditi opremo, mora podati pisno prošnjo za izposajo vsaj 1 mesec pred nameranim terminom izposoje. Prosilec v vlogi navede opremo, ki si jo želi izposoditi, želeni termin izposoje, namen izposoje in natančno lokacijo (ustanova, prostor), kjer se bo oprema v času izposoje nahajala.

Vlogo prosilec naslovi na Katedro za radiološko tehnologijo in jo pošlje po pošti ali jo odda v vložišču ZF (soba 16) v času uradnih ur.

Katedra za radiološko tehnologijo na podlagi predhodno pridobljenega mnenja vodje Radiološkega laboratorija vlogo obravnava in v roku enega meseca prosilca pisno obvesti o svoji odločitvi.

4. člen

Katedra za radiološko tehnologijo določi natančen časovni termin izposoje, ob upoštevanju, da izposoja opreme ne sme vplivati na potek delovnega procesa na ZF.

Izposoja opreme je praviloma omejena na obdobje 14 dni. Čas izposoje se na dodatno prošnjo prosilca lahko izjemoma podaljša, vendar ne več kot za 7 dni.

5. člen

V primeru, da za isti termin izposoje prispe več vlog, katedra določi vrstni red izposoje glede na pomen predvidenega dela za razvoj katedre.

6. člen

Izposoja opreme je za izposojevalca brezplačna, pod pogoji iz tega pravilnika.

V primeru, da si opremo izposodi inženir radiologije, diplomirani inženir radiologije, diplomirani inženir radiološke tehnologije ali magister inženir radiološke tehnologije za namen raziskovalnega dela, mora pri raziskovalnem delu sodelovati vsaj eden izmed članov Katedre za radiološko tehnologijo. Član Katedre za radiološko tehnologijo se hkrati navede tudi kot soavtor objavljenega prispevka, v kolikor je rezultat raziskovalnega dela prispevek v kakršni koli obliki.

7. člen

Pred prevzemom opreme izposojevalec in vodja Radiološkega laboratorija skupaj pregledata, zabeležita v prevzemni obrazec – reverz (Priloga 2) morebitne poškodbe in potrdita stanje opreme. Ob izposoji opreme izposojevalec v celoti izpolni in lastnoročno podpiše dva izvoda reverza ter označi, katero opremo si je izposojevalec izposodil. En izvod reverza ostane vodji Radiološkega laboratorija, drugega prejme izposojevalec.

Prevzem in vračilo opreme se izvede izključno v Radiološkem laboratoriju ZF.

Izposojevalec ob prevzemu opreme poleg reverza prejme tudi ta pravilnik s prilogami ter navodila za uporabo izposojene opreme. Pravilnik in navodila je izposojevalec dolžan v celoti upoštevati.

8. člen

S podpisom na reverzu izposojevalec potrdi, da je seznanjen s tem pravilnikom ter navodili za uporabo izposojene opreme ter prevzame polno odškodninsko odgovornost za morebitno škodo, nastalo zaradi poškodb ali odtujitve opreme.

9. člen

V primeru poškodbe ali odtujitve opreme je izposojevalec v celoti materialno odgovoren za nastalo škodo, kar pomeni, da mora v celoti poravnati celotne stroške popravila oziroma nadomestitve z opremo za isti namen uporabe in ustrezne kakovosti.

V izogib stvarnim in pravnim napakam si Katedra za radiološko tehnologijo ZF pridržuje pravico do izbire dobavitelja nove opreme.

10. člen

Izposojevalec opreme ne sme posojati tretjim osebam ali jo uporabljati za katero koli drugo delo, kot tisto, ki je bilo navedeno v vlogi za izposojanje opreme.

11. člen

V primeru ugotovljene kršitve tega pravilnika je izposojevalec na zahtevo vodje Radiološkega laboratorija dolžan izposojeno opremo nemudoma vrniti. V primeru ravnanj, ki predstavljajo hujšo kršitev tega pravilnika (npr. namerno ali malomarno poškodovanje, zloraba ali nenamenska uporaba fantoma, posojanje fantoma tretjim osebam, izvajanje meritev in raziskav, ki niso bile navedene v prošnji), izposojevalec izgubi možnost ponovne izposoje opreme.

12. člen

V primeru zamude vračila opreme vodja Radiološkega laboratorija naslednji dan po predvidenem datumu vrnitve opreme pisno opozori izposojevalca, da vrne izposojeno opremo, hkrati pa se na ta dan začne zaračunavati strošek izposoje v višini 200,00 EUR na dan za vsak kos izposojene opreme.

13. člen

Izposojevalec se z izposojajo zaveže, da bo z opremo ravnal kot dober gospodar. Vse morebitne nespornosti bosta izposojevalec in ZF, ki jo v tem primeru lahko po pooblastilu zastopa vodja Radiološkega laboratorija, reševala sporazumno. V kolikor to ne bo mogoče, bo morebitne spore reševalo pristojno sodišče v Ljubljani.

14. člen

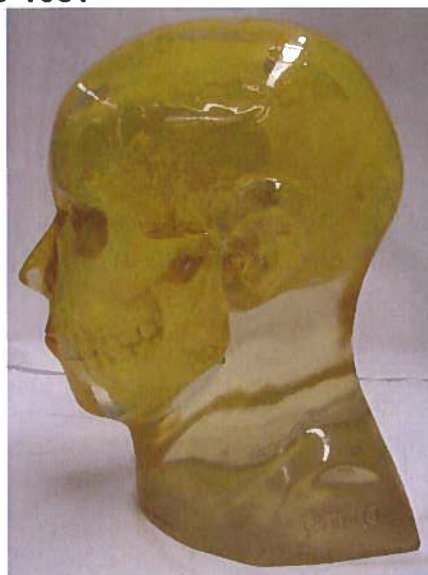
Pravilnik prične veljati in se uporabljati z dnem sprejema na seji Senata ZF. Z njegovim sprejemom preneha veljati Pravilnik o izposoji fantoma z dne 24.3.2011. Pravilnik se naslednji dan po sprejemu objavi na spletni strani ZF.



Predsednica Senata ZF
Dekanja
doc. dr. Martina Oder

PRILOGA 1

Fantom glave RS-108T



Fantom dlani RS-144T



Fantom stopala RS-116T



Fantom medenice in ledvene hrbtenice RS-113T



Več informacij najdete na http://www.rsdphantoms.com/rd_anth.htm

Fantom celega telesa PBU 60



Več informacij najdete na

https://www.kyotokagaku.com/products_data/210371eddbf523b81cd8e67850234997a5b379e0.pdf

Fantom celega telesa 5-letnika PBU 70



Več informacij najdete na

https://www.kyotokagaku.com/products_data/ph2c_catalog_en.pdf

Fantom celega telesa novorojenca PBU 80



Več informacij najdete na [http
https://www.kyotokagaku.com/products_data/ph50b_catalog_en.pdf](https://www.kyotokagaku.com/products_data/ph50b_catalog_en.pdf)

Plošče za povečanje indeksa telesne mase za fantom PBU 60 (BMI 32 in BMI 40)



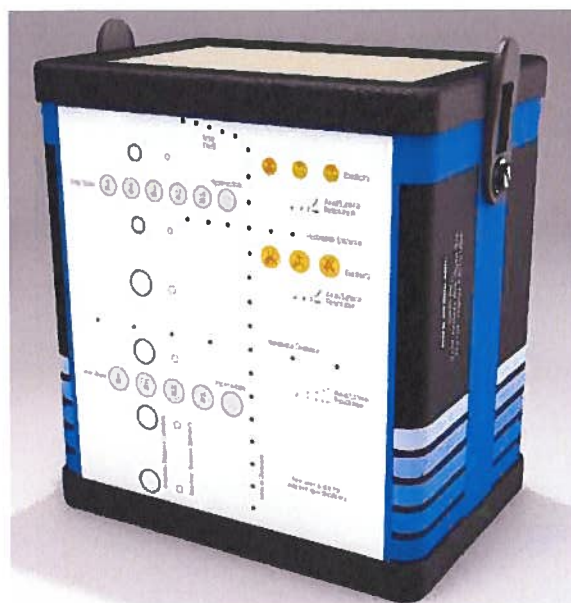
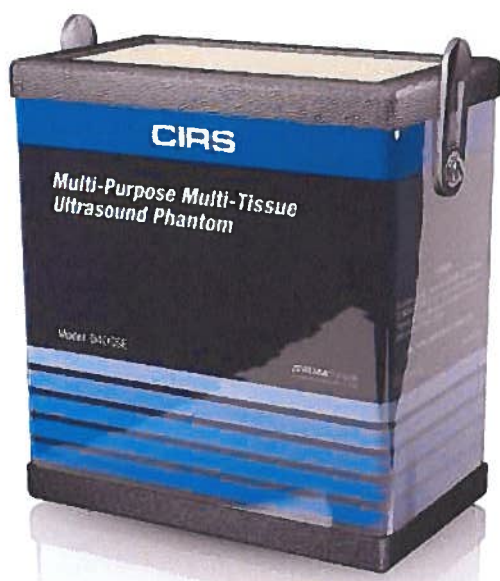
Več informacij najdete na https://www.kyotokagaku.com/products_data/41350-200_catalog_en.pdf

Fantoma glave za dentalno slikanje z oznako PH-76



Več informacij najdete na
https://www.kyotokagaku.com/products_data/ph76_catalog_en.pdf

Fantoma za kontrolo kakovosti ultrazvočnih aparatov CIRS 040GSE



Več informacij najdete na
<https://www.cirsinc.com/products/ultrasound/multi-purpose-multi-tissue-ultrasound-phantom/>

Prenosni ultrazvočni aparat FujiFilm iViz wireless

Linear



Convex



Več informacij najdete na
<https://www.fujifilm.com/de/en/healthcare/ultrasound/iviz-wireless/iviz-wireless>

PRILOGA 2

REVERZ

Ime in priimek izposojevalca opreme:	
Zaposlen:	
Domači naslov:	
Telefon doma:	
GSM:	

Oprema	Št. kosov	Izposojeno
Fantom odrasle osebe z oznako PBU 60		
Fantom 5-letnika z oznako PBU 70		
Fantom novorojenca z oznako PBU 80		
Fantom glave za dentalno slikanje z oznako PH-76		
Plošče za povečanje indeksa telesne mase za fantom PBU 60 (BMI 32 in BMI 40)		
Fantom glave z oznako RS-108T		
Fantom dlani z oznako RS-144T		
Fantom medenice in ledvene hrbtenice z oznako RS-113T		
Fantom stopala z oznako RS-116T		
Prenosni ultrazvočni aparat znamke FUJI »iWiz wireless«		
Fantom za kontrolo kakovosti ultrazvočnih sistemov		

S podpisom potrjujem, da sem seznanjen/a s Pravilnikom o izposoji radiografske opreme in Navodili za uporabo izposojene opreme ter prevzemam polno odškodninsko odgovornost za morebitno škodo, nastalo zaradi poškodb ali odtujitve opreme.

Opremo bom vrnil/a v dogovorjenem roku in v brezhibnem stanju.

Zamuda pri vrnitvi izposojene opreme, se obračuna v višini 200,00 EUR na dan za vsak kos izposojene opreme.

Oprema ima ob prevzemu naslednje poškodbe:

Datum izposoje: _____

Rok vračila: _____

Podpis izposojevalca

Podpis vodje Radiološkega laboratorija

Oprema ima ob vračilu naslednje poškodbe:

Datum vračila: _____

Podpis izposojevalca

Podpis vodje Radiološkega laboratorija
